

Zaopiniowany przez Radę Wydziału w dniu 29.06.2022

Zatwierdzony przez JM Rektora w dniu 7.07.2022



Regulamin Wydziału Informatyki i Telekomunikacji Politechniki Wrocławskiej

Preambuła

Wydział Informatyki i Telekomunikacji Politechniki Wrocławskiej zwany dalej „Wydziałem” powstał w 2021 roku jako federacja katedr Politechniki Wrocławskiej, związanych z dyscypliną naukową informatyka techniczna i telekomunikacja. Wydział utworzyły katedry pochodzące z Wydziału Elektroniki, Wydziału Informatyki i Zarządzania oraz Wydziału Podstawowych Problemów Techniki zachowując swój profil naukowy i dydaktyczny.

Podstawową misją Wydziału jest:

- prowadzenie aktualnych badań naukowych na jak najwyższym poziomie, rozwijających wiedzę i technologię w zakresie informatyki i telekomunikacji,
- kształcenie studentów na prowadzonych kierunkach studiów w sposób nowoczesny, w synergii z badaniami naukowymi, we współpracy z podmiotami zewnętrznymi, z uwzględnieniem potrzeb rynku pracy.

§ 1

Postanowienia ogólne

Regulamin określa zasady funkcjonowania i strukturę wewnętrzną Wydziału.

§ 2

Charakterystyka Wydziału

1. Wydział jest podstawową jednostką organizacyjną Politechniki Wrocławskiej, zwanej dalej „Uczelnią”.
2. Społeczność Wydziału stanowią nauczyciele akademicy, pracownicy administracyjni i techniczni, doktoranci i studenci.

3. Wydział prowadzi działalność dydaktyczną i naukową. W ramach działalności dydaktycznej Wydział prowadzi studia na kierunkach, których aktualna lista znajduje się w Załączniku nr 1. Wydział może prowadzić również studia podyplomowe, kursy i szkolenia. Wydział prowadzi działalność naukową w dziedzinach nauki i dyscyplinach, których aktualna lista znajduje się w Załączniku nr 2.
4. Wydział współpracuje ze Szkołą Doktorską Politechniki Wrocławskiej.

§ 3

Dziekan i ciała kolegialne Wydziału

1. Wydziałem kieruje Dziekan przy pomocy Prodziekanów, których wykaz określa Załącznik nr 3 do niniejszego Regulaminu.
2. Do kompetencji Dziekana należy podejmowanie decyzji dotyczących funkcjonowania Wydziału, niezastrzeżonych dla innych organów lub osób pełniących funkcje kierownicze w Uczelni.
3. Szczegółowe kompetencje i obowiązki każdego z Prodziekanów określa Dziekan.
4. Dziekan może powierzyć wyznaczonym przez siebie pracownikom koordynację niektórych działań związanych z realizacją zadań Wydziału.
5. Na Wydziale funkcjonuje Kolegium Dziekańsko-Kierownicze jako ciało doradcze, w skład którego wchodzi: Dziekan, Prodziekani, Kierownicy Katedr. Kolegium jest zwoływane przez Dziekana lub na wniosek co najmniej połowy Kierowników Katedr. Kolegium wyraża opinie na podstawie wyników głosowań, w których biorą udział Kierownicy Katedr przy obecności co najmniej $\frac{3}{4}$ wszystkich Kierowników Katedr. W posiedzeniach Kolegium mogą uczestniczyć inne osoby zaproszone przez Dziekana.
6. Na Wydziale funkcjonuje Rada Wydziału jako kolegialne ciało opiniotwórczo-doradcze.
7. Informacja o aktualnym składzie Rady Wydziału zamieszczana jest na stronie internetowej Wydziału.
8. Rada Wydziału powołuje na okres swojej kadencji komisje stałe i wybiera członków tych komisji. Wykaz komisji stałych określa Załącznik nr 4 do niniejszego Regulaminu.
9. Szczegółowy tryb zwoływania posiedzeń i tryb pracy Rady Wydziału określa Regulamin Rad Wydziałów Politechniki Wrocławskiej.

§ 4

Rada Społeczna Wydziału

1. Na Wydziale funkcjonuje Rada Społeczna Wydziału jako ciało doradcze Dziekana.
2. Członkowie Rady Społecznej Wydziału powoływani są przez Rektora na wniosek Dziekana, po zasięgnięciu opinii Rady Wydziału, na okres kadencji władz dziekańskich.
3. Funkcjonowanie Rady Społecznej Wydziału określa Regulamin uchwalony przez tę Radę i zatwierdzony przez Dziekana.

§ 5

Organizacja Wydziału

1. Jednostkami organizacyjnymi Wydziału są katedry, których aktualna lista znajduje się w Załączniku nr 5.
2. W strukturze jednostek organizacyjnych Wydziału mogą działać komórki organizacyjne, takie jak: zakłady, zespoły, pracownie i laboratoria. Mogą także działać dydaktyczne laboratoria wydziałowe.
3. Nadzór nad działalnością komórek organizacyjnych sprawuje Kierownik jednostki organizacyjnej Wydziału, w skład której należy ta komórka.
4. Laboratoria za zgodą Dziekana mogą wnioskować o uzyskanie akredytacji we właściwej jednostce akredytującej. Po udzieleniu akredytacji laboratorium uzyskuje status laboratorium akredytowanego w ramach jednostki organizacyjnej Wydziału. Zasady funkcjonowania laboratoriów akredytowanych określone są w Regulaminie Laboratoriów Akredytowanych i uwzględniają wymagania właściwej jednostki akredytacyjnej.
5. Obsługę administracyjną, finansową i techniczną Wydziału zapewniają następujące obszary:
 - Obszar Komunikacji, który składa się z Sekretariatu Wydziału, wspierającego pracę Dziekana i Przewodniczących Rad Dyscyplin wymienionych w Załączniku nr 2 oraz z sekretariatów Katedr;
 - Obszar Kształcenia, który obejmuje całokształt procesów związanych z organizacją i realizacją dydaktyki oraz ze sprawami studenckimi;
 - Obszar Wsparcia, w zakresie którego leży realizacja procesów związanych z finansami Wydziału, wspieraniem pozyskiwania i realizacji projektów badawczych oraz obsługą zakupów i utrzymaniem infrastruktury Wydziału, w tym także infrastruktury informatycznej. Do tego obszaru należy także wspieranie wszystkich procedur związanych ze sprawami pracowniczymi i awansami.
6. Jednostkami wewnętrznymi obszarów są zespoły administracyjne.
7. Nadzór nad działalnością zespołów organizacyjnych administracji Wydziału sprawuje Dziekan przy pomocy Prodziekanów oraz kierownika administracyjnego jako koordynatora prac obszarów.
8. Struktura organizacyjna Wydziału określona jest w Załączniku nr 6 do niniejszego Regulaminu.

§ 6

Zarządzanie mieniem i finansami Wydziału

1. Mienie Wydziału jest wydzielonym mieniem Uczelni. Mieniem i finansami Wydziału zarządza Dziekan.
2. Dziekan jest odpowiedzialny za prawidłowe wykorzystanie i zabezpieczenie mienia (w tym pomieszczeń) Wydziału oraz za zgodne z prawem, celowe i gospodarne wydatkowanie środków finansowych pozostających w dyspozycji Wydziału.
3. Dziekan dokonuje podziału subwencji między jednostkami organizacyjnymi Wydziału w oparciu o zasady zaopiniowane przez Kolegium Dziekańsko-Kierownicze i Radę Wydziału, które są opisane w Załączniku nr 6.

4. Mienie jednostki organizacyjnej Wydziału jest wydzielonym mieniem Wydziału. Mieniem i finansami jednostki organizacyjnej Wydziału zarządza Kierownik tej jednostki.
5. Kierownik jednostki organizacyjnej Wydziału jest odpowiedzialny za prawidłowe wykorzystanie i zabezpieczenie mienia (w tym pomieszczeń) będącego w dyspozycji tej jednostki organizacyjnej oraz za zgodne z prawem, celowe i gospodarne wydatkowanie środków finansowych pozostających w dyspozycji tej jednostki.
6. Decyzje o przydzieleniu składników mienia jednostkom organizacyjnym Wydziału podejmuje Rektor z własnej inicjatywy lub na wniosek Dziekana.
7. Składowe mienia wypracowane, nabyte lub pozyskane w wyniku realizacji grantów, zleceń itp. prowadzonych przez jednostkę organizacyjną Wydziału pozostają w jej dyspozycji. Dotyczy to także składowych mienia zakupionych z jej budżetu.
8. Wydział prowadzi gospodarkę finansową na podstawie prowizorium i budżetu Wydziału. Prowizorium i budżet są opiniowane przez Kolegium Dziekańsko-Kierownicze oraz Radę Wydziału i przedstawiane do zatwierdzenia Rektorowi.
9. W przypadku niezbilansowania budżetu Wydziału Dziekan niezwłocznie przedstawia Rektorowi program naprawczy zaopiniowany przez Kolegium Dziekańsko-Kierownicze i Radę Wydziału.
10. Podczas konstruowania prowizorium i budżetu na dany rok, uwzględnia się niezbędne wydatki ogólnowydziałowe, w tym rezerwę Dziekana z przeznaczeniem na nieprzewidziane wydatki.
11. W budżecie Wydziału wyróżnione są budżety jednostek organizacyjnych Wydziału. Do budżetów tych jednostek zaliczany jest również fundusz zasadniczy wypracowany przez daną jednostkę.
12. Do budżetu jednostek organizacyjnych Wydziału na dany rok, oprócz środków pochodzących z podziału subwencji, zalicza się wynik roku poprzedniego. Do budżetu tych jednostek zalicza się narzuty od prowadzonych grantów, zleceń zewnętrznych, ekspertyz, opłat ze sprzedaży patentów, licencji, organizacji konferencji, itp., w wysokości wynikającej z przepisów obowiązujących na Uczelni i na Wydziale. Do budżetu jednostek zalicza się przychody z tytułu prowadzenia studiów niestacjonarnych, studiów podyplomowych, kursów powtórkowych, dokształcających, itp.
13. W przypadku ujemnego bilansu jednostki organizacyjnej Wydziału strata pokrywana jest z jej funduszu zasadniczego. Jeżeli środki zgromadzone na funduszu zasadniczym danej jednostki są niewystarczające, to możliwe jest pokrycie części lub całości deficytu z rezerwy Dziekana lub z funduszy zasadniczych jednostek organizacyjnych Wydziału, po uzyskaniu zgody Kierowników tych jednostek. Kierownik jednostki występujący o pokrycie deficytu ze środków Wydziału bądź ze środków innych jednostek organizacyjnych Wydziału jest zobowiązany do przedstawienia programu naprawczego zawierającego harmonogram spłat zaciągniętych zobowiązań.

§ 7

Badania naukowe i dydaktyka

1. Kierunki badań naukowych określone są przez jednostki organizacyjne tworzące Wydział.
2. Projekty badawcze realizowane przez kilka jednostek organizacyjnych Wydziału są zarządzane i rozliczane w sposób ustalony pomiędzy ich Kierownikami.
3. Kierunki dydaktyczne kształtują jednostki organizacyjne Wydziału, we wzajemnej współpracy, w porozumieniu z Dziekanem, Radami Dyscyplin wymienionymi w Załączniku nr 2 oraz Radą Wydziału.
4. Dziekan powołuje komisje egzaminów dyplomowych w uzgodnieniu z Kierownikami jednostek prowadzących kierunek/specjalność studiów, której egzamin dyplomowy dotyczy.

5. Na wniosek kierowników jednostek organizacyjnych Wydziału lub z własnej inicjatywy, Dziekan zleca zajęcia dydaktyczne pracownikom, kierując się ich kompetencjami udokumentowanymi w postaci autorstwa publikacji, podręczników, skryptów itp., możliwościami technicznymi jednostek organizacyjnych oraz stopniem wykonania pensum. Dziekan może zlecać prowadzenie zajęć specjalistom z zewnątrz, doktorantom i emerytowanym nauczycielom akademickim.
6. Dziekan wspiera działania promujące ofertę dydaktyczną Wydziału oraz osiągnięcia naukowe studentów. Wysokość środków przeznaczanych na tę działalność opiniowana jest przez Kolegium Dziekańsko-Kierownicze.

§ 8

Wydziałowy System Zapewniania Jakości Kształcenia

1. Na Wydziale funkcjonuje Wydziałowy System Zapewniania Jakości Kształcenia (WSZJK), którego zasady funkcjonowania określone są w Zarządzeniu Wewnętrznym JM Rektora Politechniki Wrocławskiej w sprawie wprowadzenia Uczelnianego Systemu Zapewniania Jakości Kształcenia (USZJK).
2. Nadzór nad Wydziałowym Systemem Zapewniania Jakości Kształcenia sprawuje Dziekan.
3. W ramach funkcji i struktur WSZJK na Wydziale wyróżnia się:
 - a. Wydziałową Komisję ds. Jakości Kształcenia (WKJK),
 - b. Komisje Programowe dla prowadzonych na Wydziale kierunków studiów (KPK), powoływane w porozumieniu z Kierownikami jednostek organizacyjnych oraz Radami Dyscyplin.
4. Dziekan powołuje na okres swojej kadencji Wydziałową Komisję ds. Jakości Kształcenia (WKJK) po zasięgnięciu opinii Rady Wydziału. Komisja działa na rzecz zapewniania i doskonalenia jakości kształcenia na Wydziale zgodnie z zasadami jej funkcjonowania zawartymi w USZJK oraz WSZJK.
5. Komisje Programowe działają zgodnie z zasadami ich funkcjonowania zawartymi w USZJK oraz WSZJK.

§ 9

Pracownicy Wydziału

1. Pracownikami Wydziału są nauczyciele akademicki oraz pracownicy niebędący nauczycielami akademickimi.
2. Przełożonym nauczyciela akademickiego jest Dziekan. Bezpośrednim przełożonym nauczyciela akademickiego jest Kierownik jednostki organizacyjnej Wydziału, w której nauczyciel ten jest zatrudniony.
3. Obowiązki każdego nauczyciela akademickiego precyzuje Kierownik jednostki organizacyjnej Wydziału.
4. Kierownik jednostki organizacyjnej Wydziału występuje do Dziekana z wnioskami o wszczęcie procedury zatrudniania, awansowania i przedłużania zatrudnienia pracowników tej jednostki.
5. Szczegółowy zakres zadań pracowników niebędących nauczycielami akademickimi ustalają ich bezpośredni przełożeni.

§ 10

Studenci i doktoranci

1. Wydział współpracuje z Samorządem Studentów i Samorządem Doktorantów.
2. Doktoranci kształcą się w ramach Szkoły Doktorskiej Politechniki Wrocławskiej lub studiów doktoranckich.
3. Dziekan wspiera rozwój studenckich kół naukowych, organizację praktyk zawodowych, a także dodatkową aktywność studentów i doktorantów, np. udział w konferencjach i konkursach, współpracę międzynarodową. Wysokość środków przeznaczonych na tę działalność opiniuje Kolegium Dziekańsko-Kierownicze.

§ 11

Postanowienia końcowe

Regulamin wchodzi w życie z dniem zatwierdzenia przez Rektora.

Załączniki

1. Wykaz kierunków studiów prowadzonych na Wydziale.
2. Wykaz dziedzin nauki i dyscyplin naukowych na Wydziale.
3. Wykaz prodziekanów Wydziału.
4. Wykaz stałych komisji Rady Wydziału.
5. Wykaz jednostek organizacyjnych Wydziału.
6. Struktura organizacyjna Wydziału.
7. Algorytm podziału subwencji na Wydziale Informatyki i Telekomunikacji.

Wykaz kierunków studiów prowadzonych na Wydziale

Studia I stopnia w języku polskim:

- Cyberbezpieczeństwo,
- Informatyczne systemy automatyki,
- Informatyka algorytmiczna,
- Informatyka stosowana,
- Informatyka techniczna,
- Inżynieria systemów,
- Teleinformatyka,
- Telekomunikacja.

Studia I stopnia w języku angielskim

- Applied Computer Science

Studia II stopnia w języku polskim

- Cyberbezpieczeństwo
- Informatyczne systemy automatyki
- Informatyka algorytmiczna
- Informatyka stosowana
- Informatyka techniczna
- Inżynieria systemów
- Sztuczna inteligencja
- Teleinformatyka
- Telekomunikacja
- Zaufane systemy sztucznej inteligencji

Studia II stopnia w języku angielskim

- Algorithmic Computer Science
- Applied Computer Science
- Computer Engineering

Wykaz dziedzin nauki i dyscyplin na Wydziale

Dziedzina nauk inżynieryjno-technicznych
Dyscyplina: informatyka techniczna i telekomunikacja

Wykaz prodziekanów Wydziału

1. Prodziekan ds. kształcenia i dydaktyki
2. Prodziekan ds. ogólnych
3. Prodziekan ds. studenckich

Wykaz stałych komisji Rady Wydziału

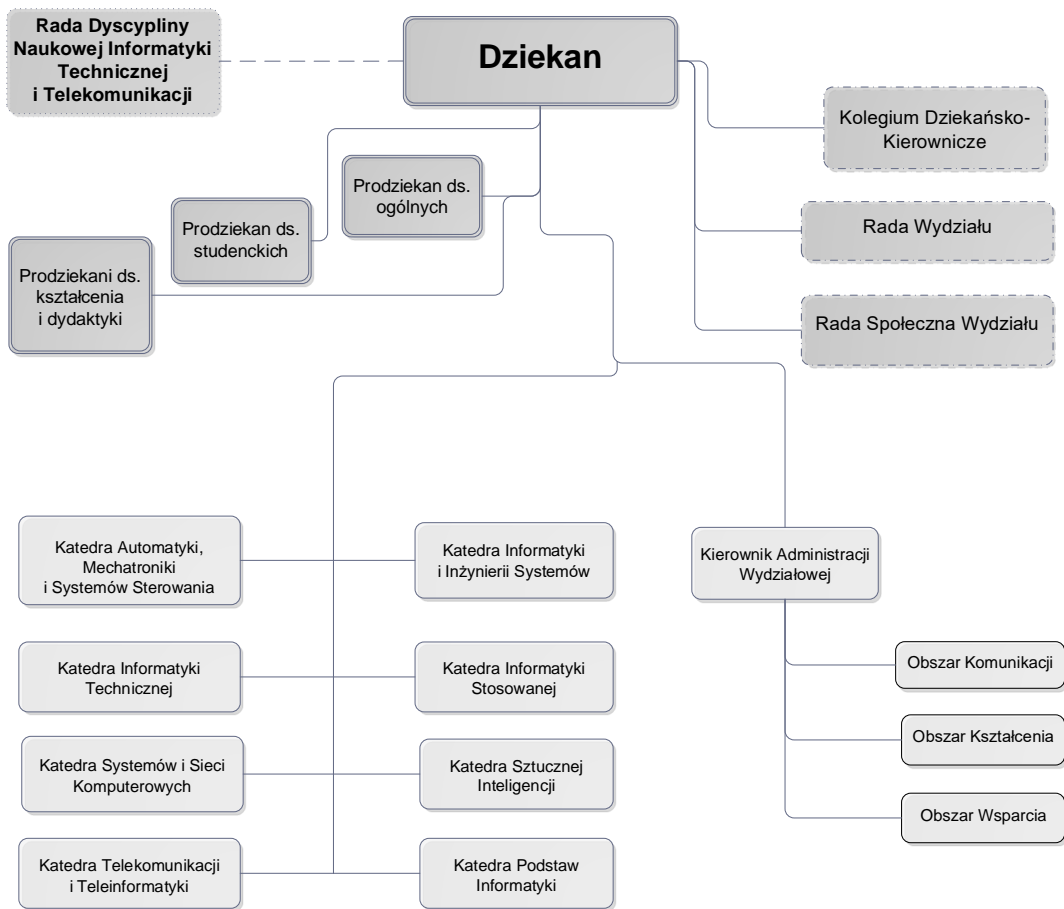
1. Wydziałowa Komisja ds. Oceny Nauczycieli Akademickich
2. Wydziałowa Komisja ds. Jakości Kształcenia
3. Wydziałowa Komisja ds. Zatrudnień i Awansów

Wykaz jednostek organizacyjnych Wydziału

1. Katedra Automatyki, Mechatroniki i Systemów Sterowania (K28W04ND03)
2. Katedra Informatyki Technicznej (K30W04ND03)
3. Katedra Systemów i Sieci Komputerowych (K32W04ND03)
4. Katedra Telekomunikacji i Teleinformatyki (K34W04ND03)
5. Katedra Informatyki i Inżynierii Systemów (K44W04ND03)
6. Katedra Informatyki Stosowanej (K45W04ND03)
7. Katedra Sztucznej Inteligencji (K46W04ND03)
8. Katedra Podstaw Informatyki (K68W04ND03)

Struktura organizacyjna Wydziału

WYDZIAŁ INFORMATYKI I TELEKOMUNIKACJI POLITECHNIKI WROCŁAWSKIEJ



Algorytm podziału subwencji na Wydziale Informatyki i Telekomunikacji Politechniki Wrocławskiej

Ustalenia wstępne

Kwota subwencji przyznana Wydziałowi Informatyki i Telekomunikacji zostaje podzielona między Wydział i katedry według metody określonej w tym dokumencie. Całkowitą kwotę subwencji na dany rok oznaczamy przez CKS.

1. Kwoty wydzielone

Z subwencji przyznawanej Wydziałowi wydziela się środki na pokrycie kosztów działania Wydziału (pkt. 1.1) oraz środki na pokrycie części kosztów działania katedr (pkt. 1.2).

1.1. Środki na pokrycie działalności Wydziału

Z subwencji przyznawanej Wydziałowi wydziela się środki na pokrycie:

1. wynagrodzeń wraz z ich pochodnymi pracowników administracji Wydziału,
2. wynagrodzeń pracowników inżynieryjno-technicznych, obsługujących laboratoria dydaktyczne wydziałowe i katedralne oraz koszty BUU tych laboratoriów, z tym, że środki na koszty utrzymania laboratoriów w katedrach oraz wynagrodzenia pracowników inżynieryjno-technicznych, obsługujących te laboratoria zostaną przekazane katedrom – jako środki dedykowane,
3. pozostałych kosztów stałych dziekanatu, w tym kosztów utrzymania infrastruktury elektrycznej i informatycznej oraz pomieszczeń administracji i pomieszczeń dydaktycznych Wydziału,
4. planowanych wydatków, niezbędnych do obsługi procesu dydaktycznego i procedur administracyjnych (materiały biurowe, druk dyplomów, komputery, drukarki etc.),
5. planowanych wydatków na działalność studencką (samorządu, kół naukowych),
6. rezerwy Dziekana, z przeznaczeniem na pokrycie nieprzewidzianych wydatków, przy czym wysokość tej rezerwy ustala Kolegium Dziekańsko-Kierownicze.

Kwota ta stanowi składnik wydziałowy, który oznaczamy przez SW.

1.2. Koszty katedr

We wzorze na podział subwencji na lata $r \in \{2022, 2023, 2024\}$ uwzględniamy koszty katedry K, oznaczane przez SUK_K , zawierające następujące składniki:

1. koszty wynagrodzenia (wraz z pochodnymi) pracowników katedr płatnych z subwencji, zatrudnionych na stanowiskach dydaktycznych, badawczo-dydaktycznych i inżynieryjno-technicznych według stanu zatrudnienia w katedrach na dzień 15 października 2021 roku,
2. koszty umów-zleceń za przeprowadzenie zajęć dydaktycznych oraz koszty zrealizowanych nadgodzin przez katedrę w roku akademickim 2020/2021.

Kwota SUK_K przemnażana jest przez współczynnik korygujący P_r , gdzie

rok	2022	2023	2024
P_r	1.0	0.8	0.7

Składnik kosztowy katedry K na dany rok oznaczamy przez SK_K .

W latach $r \in \{2022, 2023, 2024\}$ stosujemy wzór

$$SK_K = P_r \cdot \frac{CKS_r - SW_r}{CKS_{2022} - SW_{2022}} \cdot SUK_K,$$

gdzie CKS_r oznacza całkowitą kwotę subwencji w roku r , zaś SW_r oznacza składnik wydziałowy w roku r .

W latach $r \geq 2025$ stosujemy wzór

$$SK_K = 0.5 \cdot \frac{CKS_r - SW_r}{CKS_{r-1} - SW_{r-1}} \cdot SK_{K,r-1},$$

gdzie $SK_{K,r-1}$ oznacza subwencję przydzieloną katedrze K w roku $r - 1$.

1.3. Podział pozostałych środków

Pozostała część subwencji, czyli kwota

$$KP = CKS - SW - \sum_{K \in KATEDRY} SK_K,$$

dzielona jest pomiędzy katedry. Kwota KP jest dzielona na 6 składników, proporcjonalnych do udziału danego składnika w całkowitej kwocie subwencji. Kwoty te nazywamy wydziałowymi składnikami subwencji.

Podział poszczególnych wydziałowych składników będzie się odbywał według algorytmu opisanego w dalszej części tego dokumentu. Dotyczy on następujących składników (druga kolumna) według stanu określonego w trzeciej kolumnie:

Lp.	Składnik	Stan
1	studencki	poprzedni rok akademicki
2	kadrowy	31 grudnia
3	umiędzynarodowienia	poprzedni rok akademicki (część dydaktyczna) oraz 31 grudnia (część kadrowa)
4	badawczy	okres ewaluacji
5	projektowo-badawczo-rozwojowy	31 grudnia
6	doktorancki	31 grudnia

2. Podział składników subwencji

2.1. Składnik studencki

Podział składnika studenckiego na katedry dokonujemy za pomocą studento-godzin realizowanych przez pracowników danej katedry.

1. Symbolem \mathcal{K} oznaczamy zbiór wszystkich kierunków stopnia I i II prowadzonych przez Wydział oraz jeden sztuczny kierunek \mathcal{J} oznaczający zajęcia prowadzone przez pracowników Wydziału dla studentów innych wydziałów i Szkoły Doktorskiej.
2. Symbolem \mathcal{C} oznaczamy zbiór wszystkich kursów prowadzonych na kierunkach stopnia I i II prowadzonych przez pracowników Wydziału.
3. Dla $C \in \mathcal{C}$ określamy:
 - (a) $godz(C)$ = liczba godzin kursu
 - (b) $stud(C)$ = liczba uczestników kursu
 - (c) $prac(C)$ = pracownik prowadzący kurs
 - (d) $kat(C)$ = katedra w której zatrudniony był pracownik realizujący kurs C ; pracownik zewnętrzny jest przypisany do katedry która pokrywa koszty jego zatrudnienia
 - (e) $kier(C)$ = kierunek dla którego przeznaczony jest kurs.
 - (f) $sg(C) = godz(C) \cdot stud(C) /* studento-godziny kursu C */$

2.1.1. Wskaźniki wkładów dydaktycznych katedr

Wkład dydaktyczny katedry $K \in \text{KATEDRY}$ do kierunku $A \in \mathcal{K}$ wynosi:

$$WD_{K,A} = \sum\{sg(C): C \in \mathcal{C} \wedge kier(C) = A \wedge kat(C) = K\}$$

Wkładem dydaktycznym katedry K nazywamy liczbę

$$WD_K = \sum_{A \in \mathcal{K}} WD_{K,A}$$

Unormowanym wkładem dydaktycznym katedry $K \in \text{KATEDRY}$ nazywamy liczbę:

$$UWD_K = \frac{WD_K}{\sum_{K \in \text{KATEDRY}} WD_K}$$

2.1.1 Kwota

Kwota przypadająca katedrze K ze składnika studenckiego:

$$UWD_K \cdot WSS,$$

gdzie WSS jest wartością wydziałowego składnika studenckiego subwencji.

2.1.3 Komentarze

1. Zajęcia wykonywane na naszym Wydziale przez pracowników innych wydziałów są uwzględnione (przeptywy) w podziale subwencji na poziomie uczelni, zatem nie są brane pod uwagę w naszym algorytmie.
2. Zajęcia wykonywane przez naszych pracowników dla studentów innych wydziałów są również uwzględniane w podziale subwencji; uwzględniamy je w algorytmie, zaliczając je do sztucznego kierunku \mathcal{J} .

3. Koszty zajęć wykonywanych przez osoby spoza uczelni są pokrywane przez katedry zlecające te zajęcia.
4. Przy obliczaniu studento-godzin dla prac dyplomowych przyjmuje się 8 godzin za pracę inżynierską i 12 godzin za pracę magisterską.

2.2. Składnik kadrowy

Ważoną liczbę nauczycieli akademickich w katedrze K obliczamy za pomocą wzoru

$$Lna_K = 2.5 \cdot Lprof_K + 2 \cdot Lpu_K + 1.5 \cdot La_K + 1 \cdot Lnp_K + 3 \cdot LZprof_K$$

gdzie

1. $Lprof_K$ - liczba etatów profesorów,
2. Lpu_K - liczba etatów profesorów uczelnianych,
3. La_K - liczba etatów adiunktów,
4. Lnp_K - liczba etatów pozostałych nauczycieli,
5. $LZprof_K$ - liczba osób niebędących obywatelami polskimi posiadających tytuł profesora lub zatrudnionych na stanowisku profesora uczelni w innej uczelni, zagranicznej uczelni lub zagranicznej instytucji naukowej lub na stanowisku profesora instytutu w instytucie PAN, instytucie badawczym lub instytucie międzynarodowym, które w poprzednim roku akademickim przeprowadziły min. 60 godzin zajęć dydaktycznych w katedrze K (z wyłączeniem osób pozostających w stosunku pracy).

Pozycje (1) - (4) wyznacza się proporcjonalnie do wymiaru i czasu zatrudnienia w katedrze K na podstawie stanu zatrudnienia w dniu 31 grudnia roku poprzedniego i dotyczą tylko pracowników opłacanych z subwencji.

Udział składnika kadrowego katedry K obliczamy za pomocą wzoru

$$SK_K = \frac{Lna_K}{\sum_{L \in KATEDRY} Lna_L}$$

Kwota przypadająca katedrze K ze składnika kadrowego:

$$SK_K \cdot WSK,$$

gdzie WSK jest wydziałowym składnikiem kadrowym.

2.3. Składnik umiędzynarodowienia

Składnik umiędzynarodowienia subwencji dzielimy na dwie części: składnik dydaktyczny SU_{dyd} oraz składnik kadrowy SU_{kad} i do wyznaczenia składnika umiędzynarodowienia SU katedry K stosujemy wzór

$$SU_K = \frac{1}{2} \cdot (SU_{dyd})_K + \frac{1}{2} \cdot (SU_{kad})_K.$$

Algorytm wyznaczania składnika $(SU_{dyd})_K$ omówiony jest w sekcji 2.3.1, zaś $(SU_{kad})_K$ - w sekcji 2.3.2.

2.3.1. Składnik dydaktyczny umiędzynarodowienia

Na składnik dydaktyczny umiędzynarodowienia subwencji wpływa aktywność międzynarodowa studentów i doktorantów. Studenci są przypisani do kierunków a doktoranci do katedr (według katedry promotora). Obie te grupy traktujemy oddzielnie. Do rozdziału aktywności studenckiej na katedry stosujemy unormowany wkład dydaktyczny katedr w dany kierunek.

1. LsS_A - liczba studentów kierunku A którzy odbywali kształcenie zagraniczne trwające ≥ 3 miesiące
2. LsD_K - liczba doktorantów katedry K którzy odbywali kształcenie zagraniczne trwające ≥ 3 miesiące
3. $LspS_A$ - liczba zagranicznych studentów którzy odbywali kształcenie na kierunku A trwające ≥ 3 miesiące
4. $LspD_A$ - liczba zagranicznych doktorantów przypisanych do katedry K, którzy odbywali kształcenie trwające ≥ 3 miesiące
5. $LsnS_A$ - liczba zagranicznych studentów kierunku A mających stypendium Narodowej Agencji Wymiany Akademickiej lub kształcących się na podstawie umów międzynarodowych lub innych wymienionych w ustawie o NAWA
6. $LsnD_K$ - liczba zagranicznych doktorantów Wydziału przypisanych do katedry K mających stypendium Narodowej Agencji Wymiany Akademickiej lub kształcących się na podstawie umów międzynarodowych lub innych wymienionych w ustawie o NAWA
7. $Lspc_A$ - liczba zagranicznych studentów kierunku A poza studentami uwzględnionymi w $LsnS_A$
8. $Ldpc_K$ - liczba zagranicznych doktorantów Wydziału przypisanych do katedry K poza studentami uwzględnionymi w $LsnD_K$

Uproszczony opis składników:

Kategoria	Wsp	Stud.	Dokt.
nasi za granicą ≥ 3 miesiące	1	LsS	LsD
zagraniczni ≥ 3 miesiące	2	LspS	LspD
zagraniczni NAWA	7	LsnS	LsnD
studenci zagraniczni \neg NAWA	4	Lspc	
doktoranci zagraniczni \neg NAWA	6		Ldpc

Udział studencki katedry K wynosi:

$$US_K = \sum_{A \in \mathcal{K}} (LsS_A + 2 \cdot LspS_A + 4 \cdot Lspc + 7 \cdot LsnS) \cdot WD_{K,A}$$

Uwaga: współczynniki $WD_{K,A}$ zostały zdefiniowane w punkcie 2.1.1.

Udział doktorancki katedry K wynosi:

$$UD_K = LsD_K + 2 \cdot LspD_A + 6 \cdot Ldpc + 7 \cdot LsnD$$

Składnik dydaktyczny katedry K w składniku umiędzynarodowienia subwencji wyznaczamy za pomocą wzoru:

$$(SU_{dyd})_K = \frac{US_K + UD_K}{\sum_{L \in KATEDRY} (US_L + UD_L)}$$

2.3.2. Składnik kadrowy umiędzynarodowienia

Składnik kadrowy katedry K w składniku umiędzynarodowienia subwencji wyznaczamy za pomocą wzoru

$$(SU_{kad})_K = \frac{P_K}{\sum_{L \in KATEDRY} P_L}$$

gdzie P_K oznacza liczbę etatów naukowych i naukowo-dydaktycznych katedry K.

2.3.3. Kwota

Kwota przypadająca katedrze K ze składnika umiędzynarodowienia:

$$SU_K \cdot WSU,$$

gdzie WSU jest wydziałowym składnikiem umiędzynarodowienia.

Zaleca się, aby środki te były wykorzystane na szeroko rozumianą współpracę międzynarodową katedry.

2.4. Składnik badawczy

Do wyznaczenia składnika badawczego przypadającego katedrze bierze się pod uwagę publikacje pracowników katedry wpisane do tzw. plecaków autorów w postaci sumy punktów za publikacje pracowników, które wypełniają maksymalnie zdolność kontrybucji w ewaluacji, np. dla pracownika pełnoetatowego w ewaluacji 2017-2020 cztery sloty po 200 punktów. W przypadku publikacji wieloautorskich bierzemy pod uwagę liczbę punktów, która jest zaliczana do dyscypliny.

1. Przez K_a^* oznaczamy dorobek punktowy autora a wyznaczany na podstawie algorytmu stosowanego dla potrzeb ewaluacji jakości działalności naukowej obejmującej lata 2017-2021.
2. Przez $K_{a;r_1;r_2}$ oznaczamy dorobek punktowy autora a w latach $2022 \leq r_1 \leq r_2$ obliczane zgodnie z Rozporządzeniem MNiSW w sprawie ewaluacji jakości działalności naukowej.

Dla roku $r \geq 2022$ dorobek autora a jest liczony za pomocą wzoru

$$D_{a,r} = \frac{1}{4} \max(2026 - r, 0) \cdot K_a^* + K_{a;\max(r-4,2022),r-1}$$

To dla kolejnych lat oznacza, że

$$\begin{aligned}
D_{a,2022} &= K_a^* \\
D_{a,2023} &= \frac{3}{4}K_a^* + K_{a;2022,2022} \\
D_{a,2024} &= \frac{1}{2}K_a^* + K_{a;2022,2023} \\
D_{a,2025} &= \frac{1}{4}K_a^* + K_{a;2022,2024},
\end{aligned}$$

zaś dla roku $r \geq 2026$ mamy

$$D_{a,r} = K_{a;r-4,r-1}.$$

Udział składnika badawczego katedry K w roku r wyznaczamy za pomocą wzoru

$$N_{K,r} = \frac{\sum_{a:\text{kat}(a)=K} D_{a,r}}{\sum_{a \in \mathcal{N}} D_{a,r}},$$

gdzie \mathcal{N} oznacza wszystkich pracowników podlegających ewaluacji, zaś $\text{kat}(a)$ oznacza katedrę w której zatrudniony jest pracownik $a \in \mathcal{N}$.

Kwota przypadająca katedrze K w roku r ze składnika badawczego:

$$N_{k,r} \cdot \text{WSB},$$

gdzie WSB jest wydziałowym składnikiem badawczym.

2.5. Składnik projektowo-badawczo-rozwojowy

Oznaczenia:

1. przez PRAC oznaczamy zbiór wszystkich (1) pracowników badawczych, naukowo-badawczych i inżynierijno-technicznych płatnych z subwencji oraz (2) doktorantów, których promotorzy są z WIT , z wyłączeniem tzw. doktoratów wdrożeniowych,
2. przez $\text{kat}(P)$ oznaczamy katedrę w której zatrudniona jest osoba P ; doktorant jest przypisany katedrze K jeśli jego promotor jest pracownikiem katedry K ,
3. przez $\text{etat}(P, r, m)$ oznaczamy wymiar etatu osoby P (liczba z przedziału $(0,1]$ w roku r i miesiącu m płatnego z subwencji; dla doktoranta P liczba $\text{etat}(P, r, m)$ jest równa 1 jeśli P był studentem studiów doktoranckich w roku r i miesiącu m , oraz 0 w przeciwnym przypadku,
4. przez $\text{dod}(P, r, m)$ oznaczamy dodatkowe wynagrodzenie osoby P uzyskane z tytułu realizacji wszelkiego rodzajów grantów, projektów, zleceń od firm wypłaconych przez Politechnikę Wrocławską.

Wkładem katedry K w składniku PBR w roku r nazywamy liczbę

$$BPR_K = \sum_{\substack{P \in \text{PRAC} \\ \text{kat}(P)=K}} \sum_{\alpha=r-2}^{r-1} \sum_{m=1}^{12} \text{dod}(P, \alpha, m) \cdot \text{etat}(P, \alpha, m)$$

Współczynnikiem udziału katedry K we składniku PBR w roku r nazywamy liczbę

$$UBPR_K = \frac{BPR_K}{\sum_{L \in \text{KATEDRY}} BPR_L}$$

Kwota przypadająca katedrze K ze składnika projektowo-badawczo-rozwojowego:

$$UBPR_K \cdot WSPBR,$$

gdzie WSPBR oznacza wydziałowy składnik projektowo-badawczo-rozwojowy.

2.6. Składnik doktorancki

Udział składnika doktoranckiego katedry K obliczany jest za pomocą wzoru

$$D_K = \frac{Ld_K}{\sum_{L \in KATEDRY} Ld_L}$$

gdzie Ld_K jest liczbą doktorantów szkoły doktorskiej, których promotor jest pracownikiem katedry K.

Kwota przypadająca katedrze K ze składnika doktoranckiego:

$$D_K \cdot WSD,$$

gdzie WSD jest wydziałowym składnikiem doktoranckim.